



# ÉCONOMIE

11-12 décembre 2018



# ÉCONOMIE

retour sur l'actualité



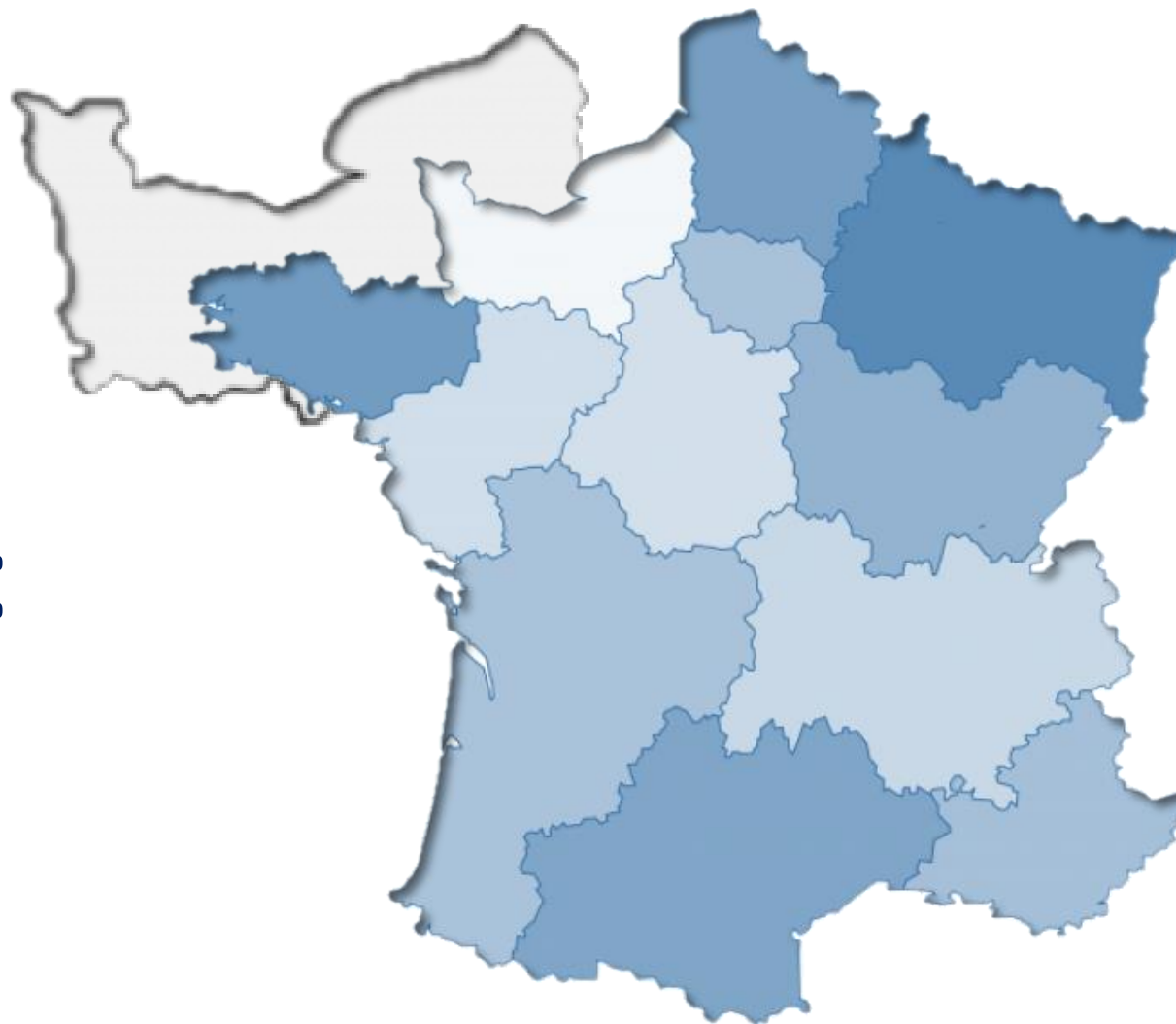
*le phœnix libanais ne sera pas brûlé par le soleil du Japon*







Meng Wanzhou, directrice financière du géant chinois des télécoms Huawei est détenue depuis le 1er décembre par le Canada à la demande des Etats-Unis. WANG ZHAO / AFP

# Vos questions: locales

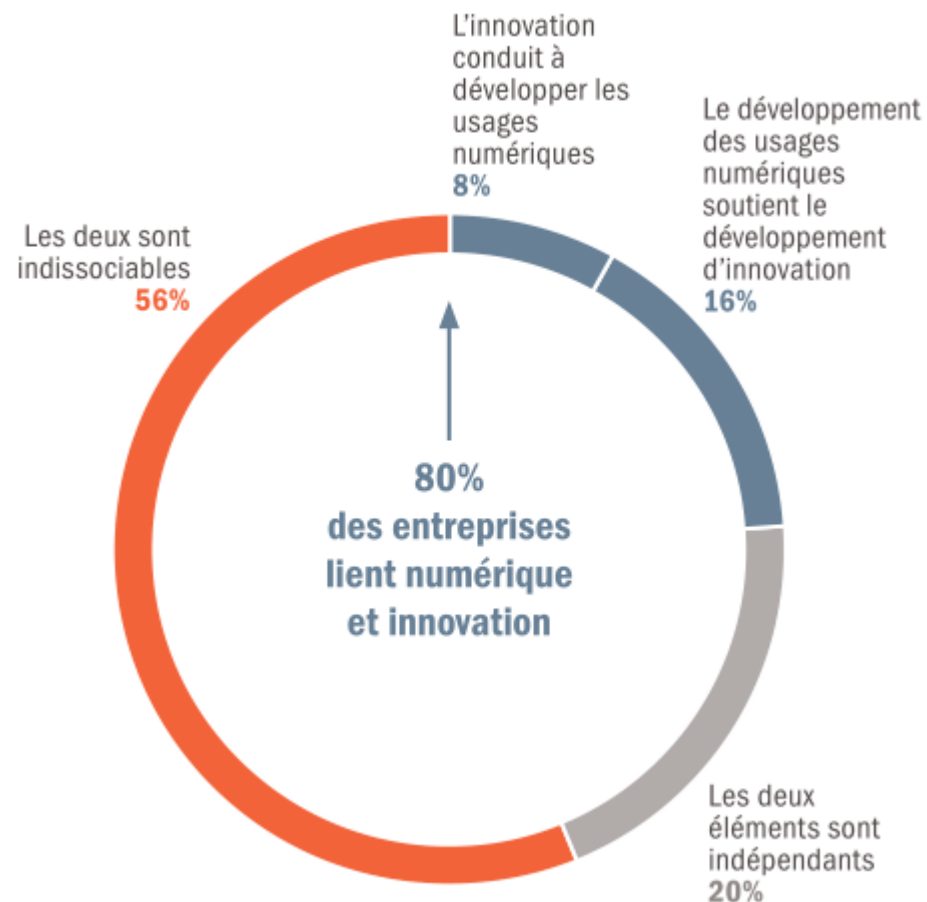


# Le numérique: un réservoir de croissance pour les entreprises, **mais...**

 Moins de 30 % des entreprises utilisent **des données en ligne**

 Seules 15 % des entreprises ont développé **une application mobile**

 20 % des entreprises sont présentes sur **un média social**



# Le numérique: un réservoir de croissance pour les entreprises, mais...



Hébergement  
et restauration

51 % des entreprises de l'hébergement et de la restauration utilisent les **données laissées par les internautes** (vs moyenne 18 %).

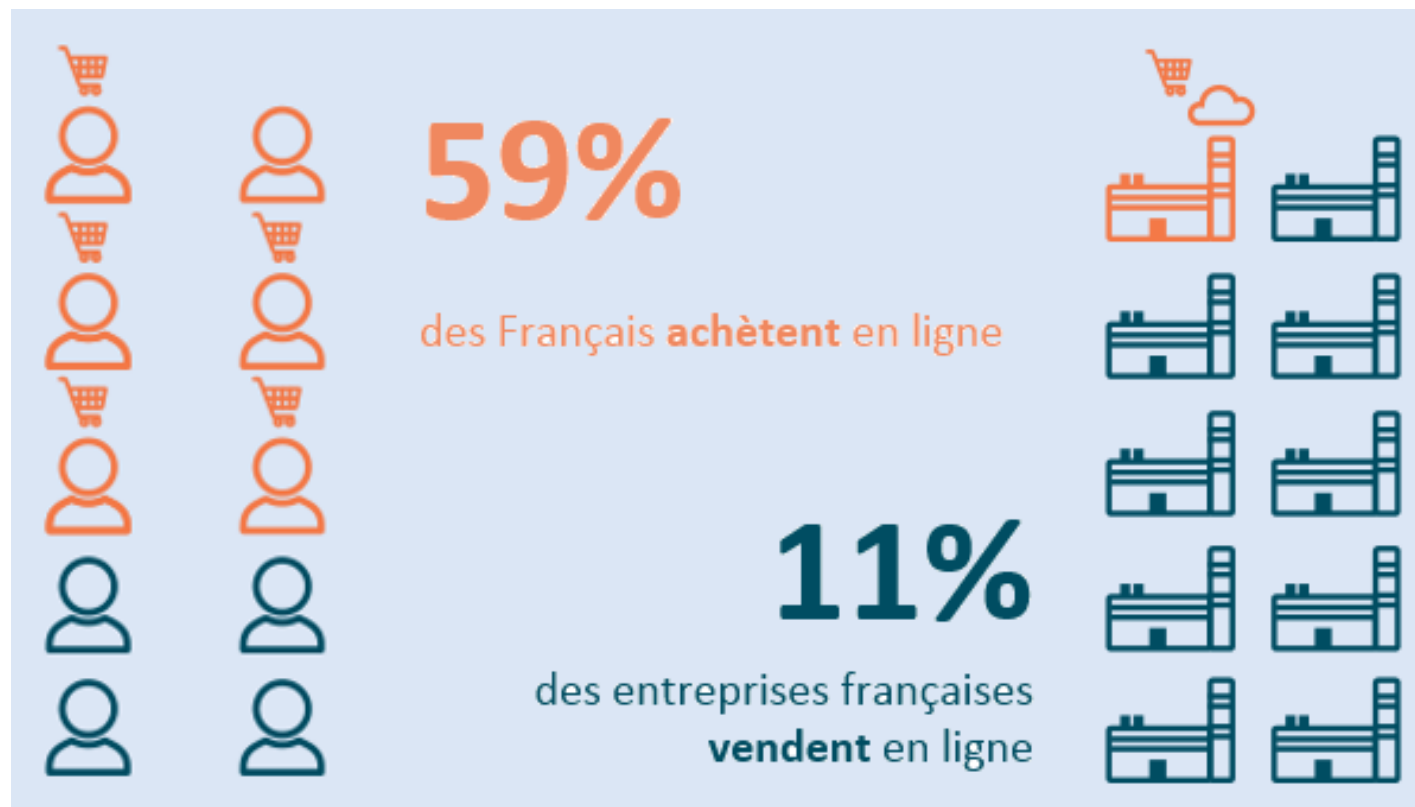


Industries de  
biens de grande  
consommation

Seulement 12 % des **entreprises du secteur des biens de grande consommation** ont **formé** plus de 40 % de leurs salariés au numérique.



# Le numérique: un réservoir de croissance pour les entreprises, mais...





**18 – 19 décembre 2018**





**Merci de m'envoyer vos questions et le rappel de celles posées oralement en cours, par mail**



# STRATÉGIES D'ENTREPRISES

les champions cachés



- 
- Cette économie moderne s'enracine dans les **métropoles** compétitives
  - La globalisation de l'économie mondiale est pas un phénomène de **concentration** métropolitaine
  - Les producteurs choisissent les villes, les côtes ou les pays intégrés dans un riche **réseau** de relations .
  - la création de la connaissance exige de longues périodes d'échanges en face-à-face, ce qui explique l'extrême **concentration** de la recherche d'excellence

*Christian Saint-Etienne, économiste*





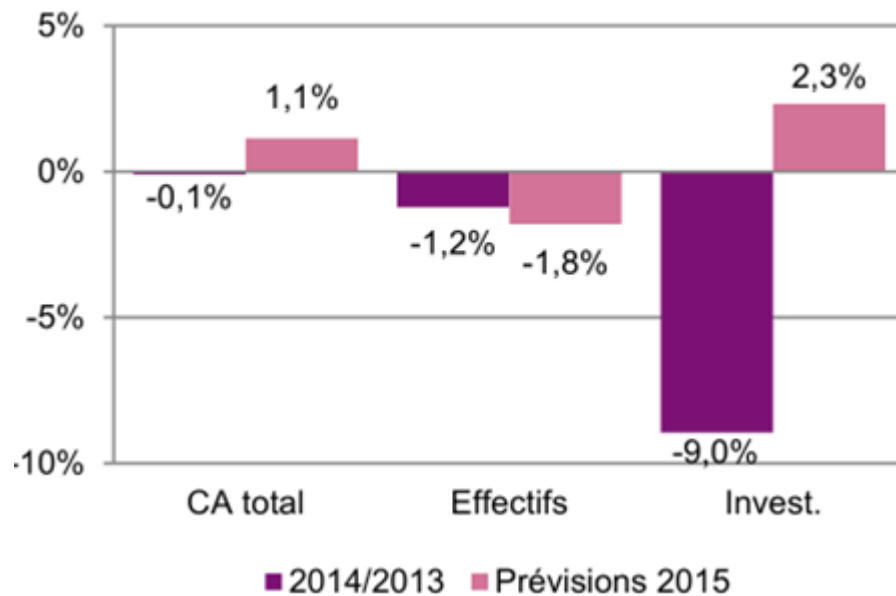
- 
- Il faudrait baisser de 20 % le **coût de production** de l'industrie française.
  - En France, depuis 20 ans, les salaires réels ont augmenté plus vite que la **productivité**.
  - La France et l'Espagne ont des niveaux de **gamme** voisins, tandis que le coût salarial est plus élevé de 25 % en France.
  - Une hausse du pouvoir d'achat n'est possible en France que s'il y a parallèlement une hausse de la productivité, donc des **compétences** et du niveau de gamme.

*Patrick Artus, économiste*

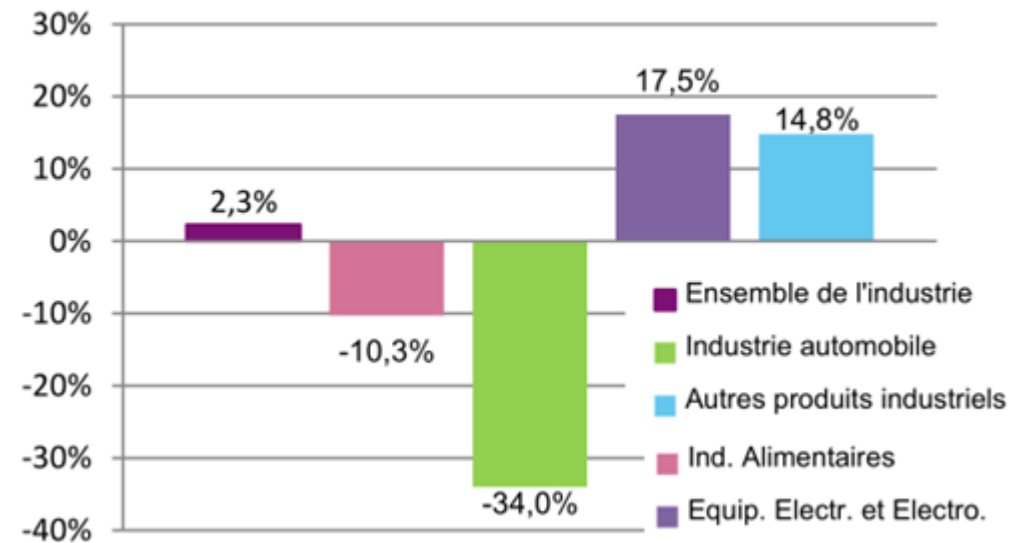


# 2015: le tournant

## Industrie

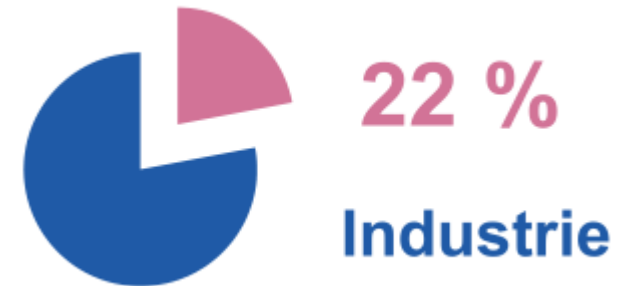
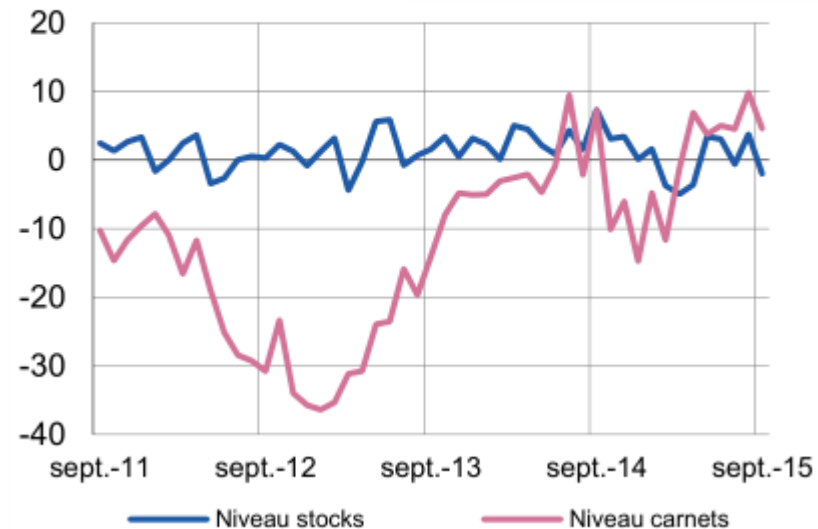


## Investissements: prévisions 2015



# 2015: le tournant

## Situation des carnets et des stocks de produits finis



L'amélioration de la production et des livraisons a concerné l'ensemble des secteurs en septembre. La demande, en progression modérée, s'est montrée plus dynamique dans sa composante étrangère. Les prix des matières premières comme des produits finis sont restés stables. Les effectifs n'ont globalement guère varié. Selon les chefs d'entreprise, l'activité devrait continuer à se développer dans les prochaines semaines.

Qu'est-ce qu'on attend  
pour réinvestir, patron ?



Des signes nets  
du redémarrage.  
de l'économie.



Comme ?



Que les patrons  
recommencent à investir,  
par exemple.







### Cette France qui va bien en régions...

Parcours France 2014 - source : Acoff / URSSAF, Juin 2014

Au-delà de ces trois grandes tendances sectorielles, certains bassins d'emploi semblent avoir échappé (ou presque) à la crise. Nous les appelons ici les « villages gaulois » du dynamisme économique... Villes moyennes, parfois au milieu des champs, grands pôles métropolitains, ils affichent des taux de croissance de l'emploi très largement supérieurs à la moyenne nationale. +10% depuis 2009 pour Sablé sur Sarthe et Vire, +9% à Manosque, +8% à la Teste de Buch et Vitré, +7% à Toulouse et Chinon... Sans surprise, beaucoup sont dans les régions en progression, notamment dans l'Ouest, le Sud-Ouest et Rhône-Alpes.

Ces « villages gaulois du dynamisme économique » n'ont évidemment pas une recette miracle. Toutefois, ils partagent souvent (et cumulent parfois) un certain nombre de points communs :

#### - une dynamique résidentielle

Certaines de ces zones d'emploi bénéficient en premier lieu d'une dynamique résidentielle importante : afflux de nouveaux arrivants (Draguignan, Arcachon), position frontalière notamment avec la Suisse (Saint-Louis), pôle péri-urbain en croissance (Ancenis, Ambérieu en Bugey, Bourgoin Jallieu) ... Cette dynamique a un impact économique direct sur le commerce local et les services à la population (santé, services à domicile, esthétique, etc.).

#### - un tissu productif, notamment d'entreprises industrielles familiales

Beaucoup de ces zones dynamiques restent des zones de production industrielle importantes. La présence d'entreprises familiales en particulier (plus liées à leur territoire) y est fréquente. Autajon à Montélimar, Roullier à Saint-Malo, La Normandise à Vire, K-Line aux Herbiers, l'Occitane à Manosque... sont autant de champions locaux de l'emploi, au même titre qu'Airbus à Toulouse, que Constellium (ex. Pechiney) à Issoire ou la DCNS à Cherbourg. !

#### - une capacité à innover et à attirer des secteurs à forte valeur ajoutée

La présence de secteurs innovants, notamment dans l'informatique et l'ingénierie, est une composante forte du dynamisme de certains de ces « villages gaulois ». En sachant attirer les succursales de certaines SSII ou développer un « écosystème d'innovation », des emplois à forte valeur ajoutée se créent ainsi à Montpellier, Nantes, Lyon, mais aussi à Annecy, Chinon, La Teste de Buch... Ce n'est pas un hasard si ces zones sont aussi dynamiques en matière de création d'entreprises !

### Vire (14)

+9,9% (+ 955 emplois) depuis 2009

Secteurs porteurs : deux secteurs contribuent au développement de la ville, le transport routier et l'agroalimentaire. Une entreprise sort à ce titre du lot : la Normandise (aliments pour animaux), passée depuis sa création en 1992 de 0 à plus de 400 salariés !

### Cherbourg Octeville (50)

+4,5% (+ 2 040 emplois) depuis 2009

Secteurs porteurs : Cherbourg a bénéficié du dynamisme de ses chantiers navals (+430 emplois) et des bureaux d'études (+340 emplois). Ce sont aussi les métiers du social et de la santé qui ont été les plus générateurs d'emplois sur le bassin (+ 300).

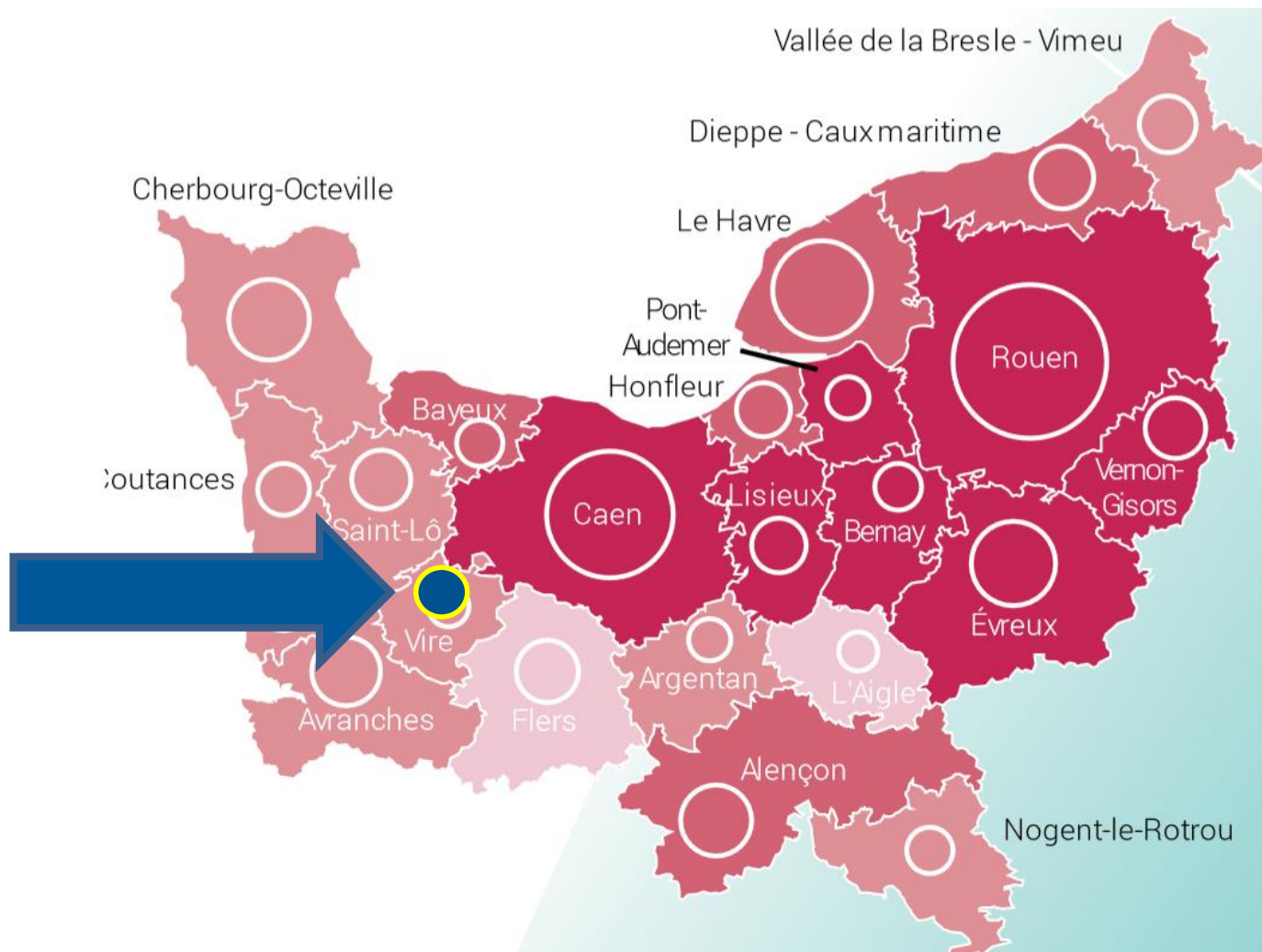


# Les villages gaulois....

- **attractifs** pour de nouveaux arrivants...
- un tissu **dense** d'entreprises industrielles...
- des entreprises **familiales**, des coopératives...
- une **capacité à attirer** des secteurs à forte valeur ajoutée



# Vire, village gaulois des champions cachés



**CORLET NUMERIQUE** *Condé-sur-Noireau*  
(la plus avant-gardiste des imprimeries françaises)

**DEGRENE** *Vire* (aciers inox arts de la table, EPV)

**FILIX** *Condé-sur-Noireau* (fils techniques, à l'avant-garde des textiles innovants)

**TECAL VERBRUGGE** *Vire* (traitement anticorrosion des surfaces en aluminium)

**LA NORMANDISE** *Vire* (aliments sains et innovants pour chiens et chats)

**SEPROLEC** à *Vire*. Intégration électronique

**COTRAL** *Condé-sur-Noireau* (audio)

**DEVIALET** (ingénierie acoustique) travaille avec SEPROLEC et DEGRENE.

**PMC CARRUS** (leader mondial des terminaux de paris) travaille avec SEPROLEC.





# La recette des champions ....

- **qualité** : monter en gamme...
- spécialisation sur une **niche**
- forte ouverture à l'**international**...
- **Innovation**
- investissement de **long terme**



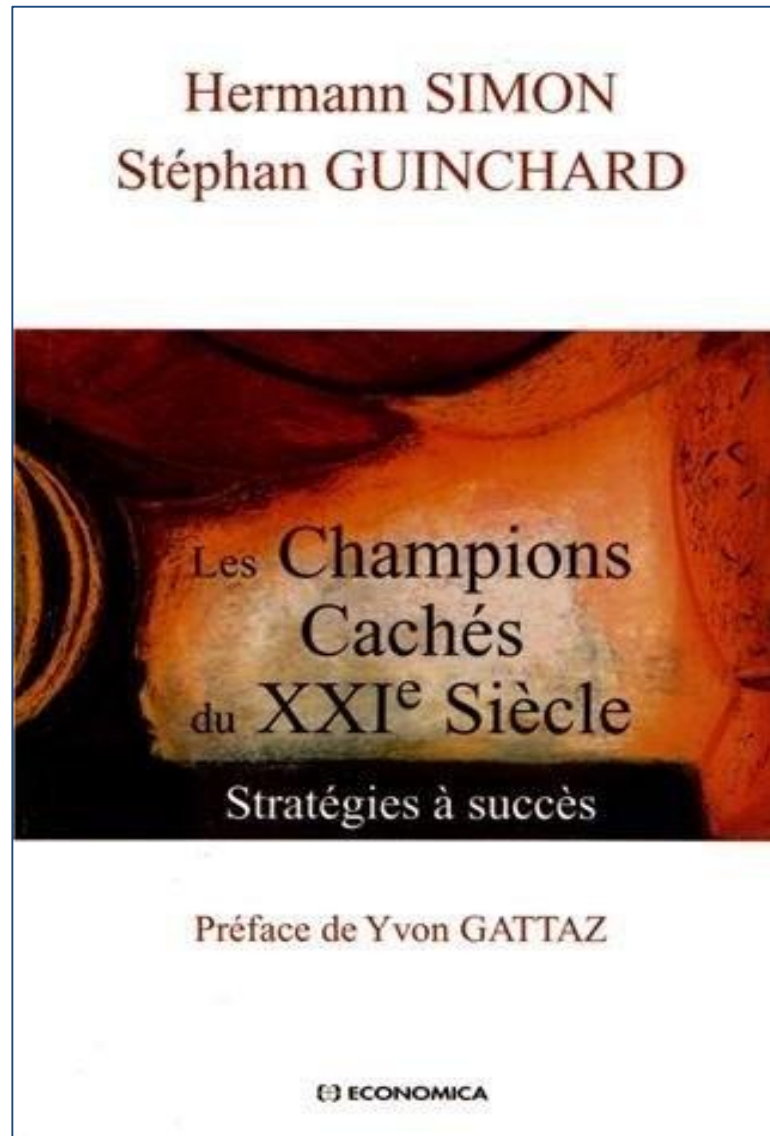
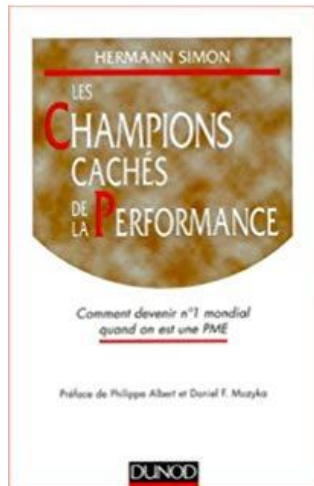


# Les champions cachés....

- des **PME** et des **ETI**...
- une **culture** d'entreprise forte...
- proches du **client**...
- des équipes **ouvertes** au changement



champion caché ?



# champion caché ?



## PME - ETI

- souvent familiale
- ou coopérative
- production et R&D en France

## Domine son secteur

- Dans les 3 premiers
- spécialisée sur une niche
- très forte ouverture internationale

## cachée

- Peu connue du grand public
- Localisation à l'écart des métropoles
- Recrutement local

# champion caché : 9 facteurs de succès



## 1 dirigeant ambitieux

- Des objectifs ambitieux
- Mobilisent les salariés
- Stables et de long terme

## Choix d'une niche

- Ne faire qu'une chose mieux que tous
- Partout dans le monde
- Intégration de tous les éléments de la chaîne de valeur

## international

- Part importante du CA à l'international
- Sur des marchés de taille significative



# champion caché : 9 facteurs de succès



## innovation

- 3% à 6% du CA en R&D
- Produits haut de gamme => marges réinvesties R&D
- Innovation incrémentale plus que de rupture

## décentralisation

- Groupes sous forme de réseau de PME
- Préserver la fibre entrepreneuriale malgré le développement
- Management décentralisé

## Proximité clients

- Gros clients exigeants tirent la performance de l'entreprise vers le haut
- Clients impliqués dans l'innovation, source majeure d'idées nouvelles

# champion caché : 9 facteurs de succès



## Performance des salariés

- Engagement
- Loyauté
- stabilité

## familiales

- Vision de long terme
- Horizon de 25 à 30 ans
- Absorbent mieux les difficultés

## Responsabilité sociale

- Rôle citoyen dans leur écosystème
- Protection de l'environnement
- Fierté des salariés



---

# FILT

tisser les fils de l'exportation



## Les contrastes de FILT



Des machines modernes dans un bâtiment vieillot d'une zone pavillonnaire

Une part importante d'exportation dans un secteur traditionnel en déclin

Des produits tendance qui correspondent au goût du jour alors qu'ils sont très anciens



# Les résurrections de FILT

- 1860** : coopérative de fabrication de filets de stockage de récoltes. **Société** en 1900
- 1944** : bombardement, **disparition totale**. 1948 : reprise de la production
- 2000-2010** : **disparition de 50%** des entreprises textiles françaises.
- 2000** : Jean-Philippe Cousin (ingénieur textile) embauché dirigeant salarié
- 2007** : hausse de **300% du prix du coton** en raison d'achats chinois massifs
- 2012** : Filt **perd 30 % de ses ventes** après le Tsunami de 2011. Dépôt de bilan.
- 2012** : néo vintage + interdiction des sacs plastique. **Relance du filet**. Succès en Asie.
- 2014** investissement à contrecycle. **1 an de CA investi** depuis 2004. Modernisation (90 machines) , baisse des coûts et produits techniques pour nouveaux marchés.
- 2016** : **rachat de la société** par Jean-Philippe et Catherine Cousin
- 2016** : **Label EPV**.
- 2017** : 50% du CA à l'**export** (10% en 2000 ; 30% en 2011)
- 2017** : **succès** du filet en France et en Australie après l'interdiction des sacs plastique



# L'export, le pari gagnant de FILT

**Vendre à l'étranger sans bouger** : salons internationaux, Maison & Objet, à Paris depuis 2011 et Cologne. 5 jours pour 5 000 à 10 000 euros, 200 contacts

**Pas de trop gros client** : le plus gros client < 3,8 % du CA. Pas de distributeurs : traiter **en direct** pour recueillir plus d'informations, coller au marché et préserver la marge.

**Le luxe, locomotive du textile** à l'international. LVMH. **Fabriqué en France**.



**EPV, label porteur** pour 1 300 entreprises françaises ( **55 en Normandie**).

Label apprécié à l'étranger, en particulier en Asie.

Pour les salariés, une **reconnaissance** .

**Partenariats** avec les autres entreprises labellisées EPV: Lampe Berger, (mèches), Tricots Saint-James, Biscuiterie Jeannette, saucisson Roches Blanches.



**Réactivité:** Maison et Objet

**Opportunité:** interdiction des sacs plastique

**Tendances émergentes:** 2011  
la Beetle (VW)

Développement **durable:**  
valoriser les déchets





innover: 2 couleurs d'avance

Porte-bébé noir, best-seller au Japon (répondre au client)

30 couleurs, 4 modèles

Vidéo 360

Partenariat avec EPV de Normandie





Engagement  
Savoir-faire  
Loyauté, reconnaissance

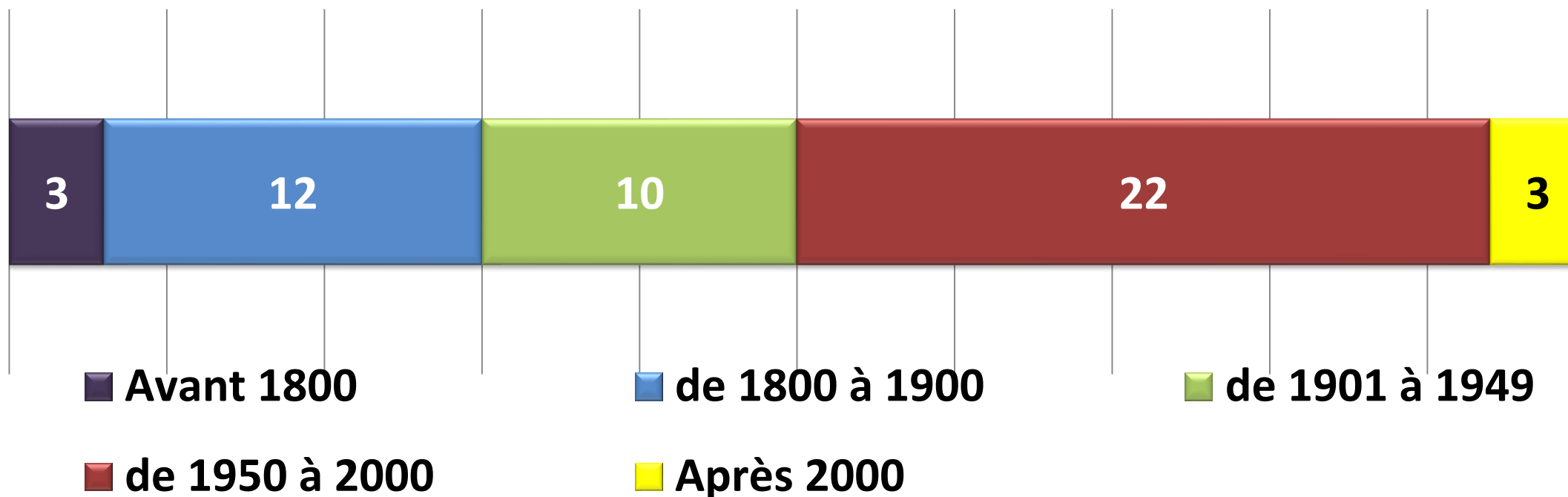




- *Entreprises* du **patrimoine** vivant
- *Excellence* du **savoir-faire**
- *Fabriqué* en **France**

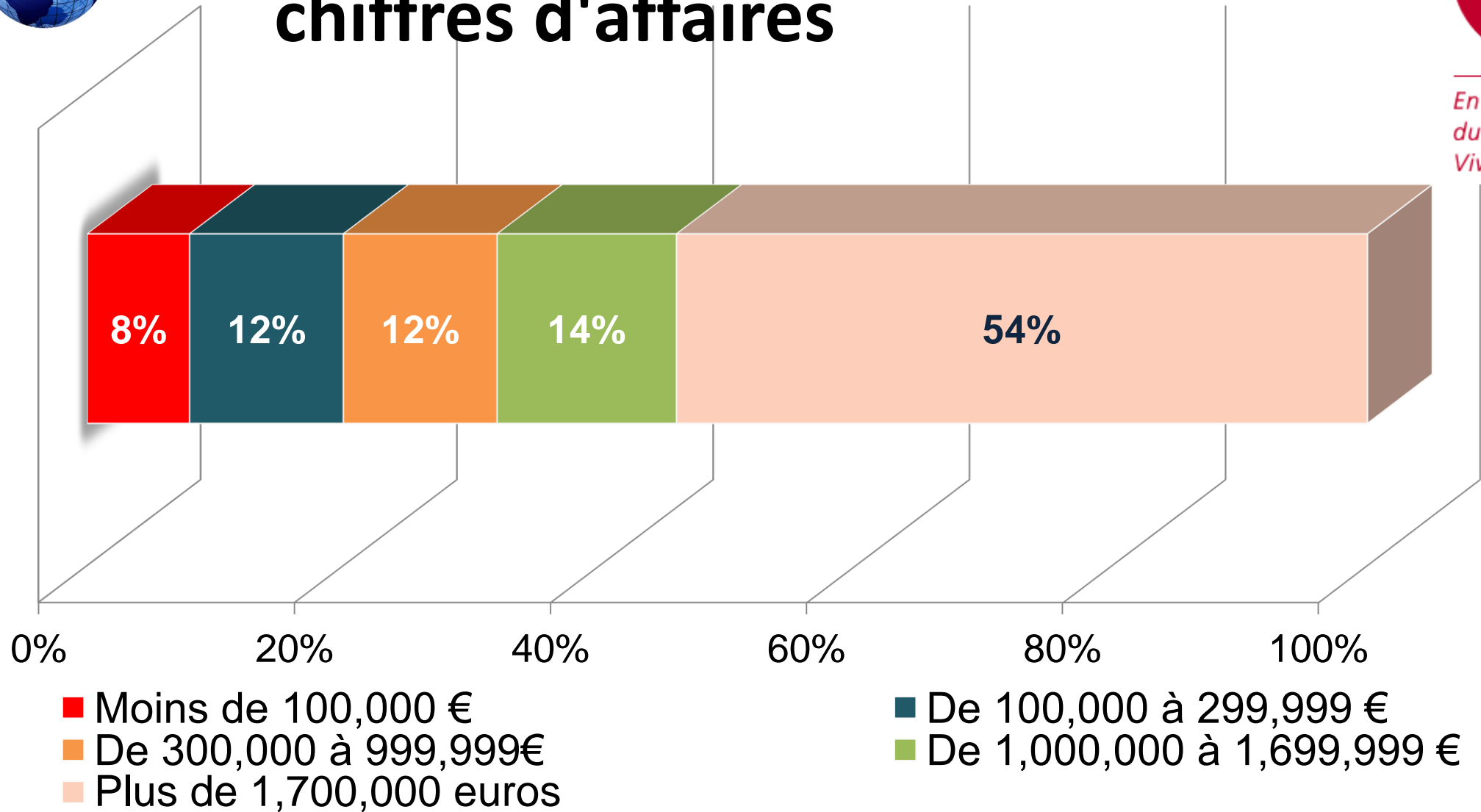


## EPV par dates de création



# chiffres d'affaires

Entreprise  
du Patrimoine  
Vivant

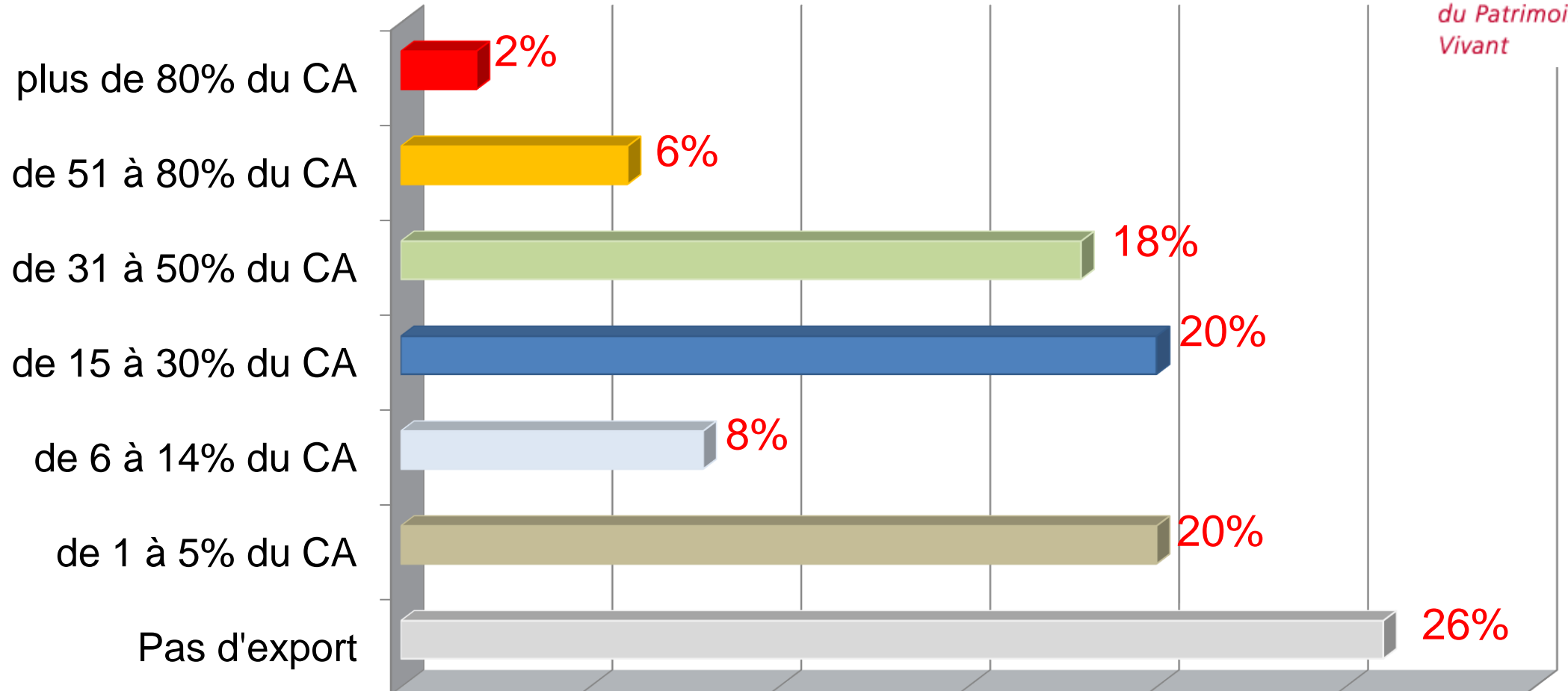




# exportation des EPV (% du CA)



Entreprise  
du Patrimoine  
Vivant



# EPV par secteurs d'activité



Entreprise  
du Patrimoine  
Vivant

